

Số: 1184 /QĐ-UBND

Khánh Hòa, ngày 27 tháng 4 năm 2017

QUYẾT ĐỊNH

**Về việc công bố thủ tục hành chính mới ban hành, bị bãi bỏ trong lĩnh vực
chứng thực thuộc thẩm quyền giải quyết của UBND cấp xã
trên địa bàn tỉnh Khánh Hòa**

CHỦ TỊCH ỦY BAN NHÂN DÂN TỈNH KHÁNH HÒA

Căn cứ Luật tổ chức chính quyền địa phương ngày 19 tháng 6 năm 2015;

Căn cứ Nghị định số 63/2010/NĐ-CP ngày 08 tháng 6 năm 2010 của Chính phủ về kiểm soát thủ tục hành chính;

Căn cứ Nghị định số 48/2013/NĐ-CP ngày 14 tháng 5 năm 2013 của Chính phủ sửa đổi, bổ sung một số điều của các nghị định liên quan đến kiểm soát thủ tục hành chính;

Căn cứ Thông tư số 05/2014/TT-BTP ngày 07 tháng 02 năm 2014 của Bộ trưởng Bộ Tư pháp hướng dẫn công bố, niêm yết thủ tục hành chính và báo cáo về tình hình, kết quả thực hiện kiểm soát thủ tục hành chính;

Xét đề nghị của Giám đốc Sở Tư pháp tại Tờ trình số 532/TT-STP ngày 14/4/2017,

QUYẾT ĐỊNH:

Điều 1. Công bố kèm theo Quyết định này thủ tục hành chính mới ban hành, bị bãi bỏ trong lĩnh vực chứng thực thuộc thẩm quyền giải quyết của UBND cấp xã trên địa bàn tỉnh Khánh Hòa.

Điều 2. Quyết định này có hiệu lực thi hành kể từ ngày ký.

Điều 3. Chánh Văn phòng Ủy ban nhân dân tỉnh, Giám đốc Sở Tư pháp, Thủ trưởng các cơ quan, ban, ngành; Chủ tịch UBND các huyện, thị xã, thành phố; Chủ tịch UBND các xã, phường, thị trấn và các tổ chức, cá nhân có liên quan chịu trách nhiệm thi hành Quyết định này./.

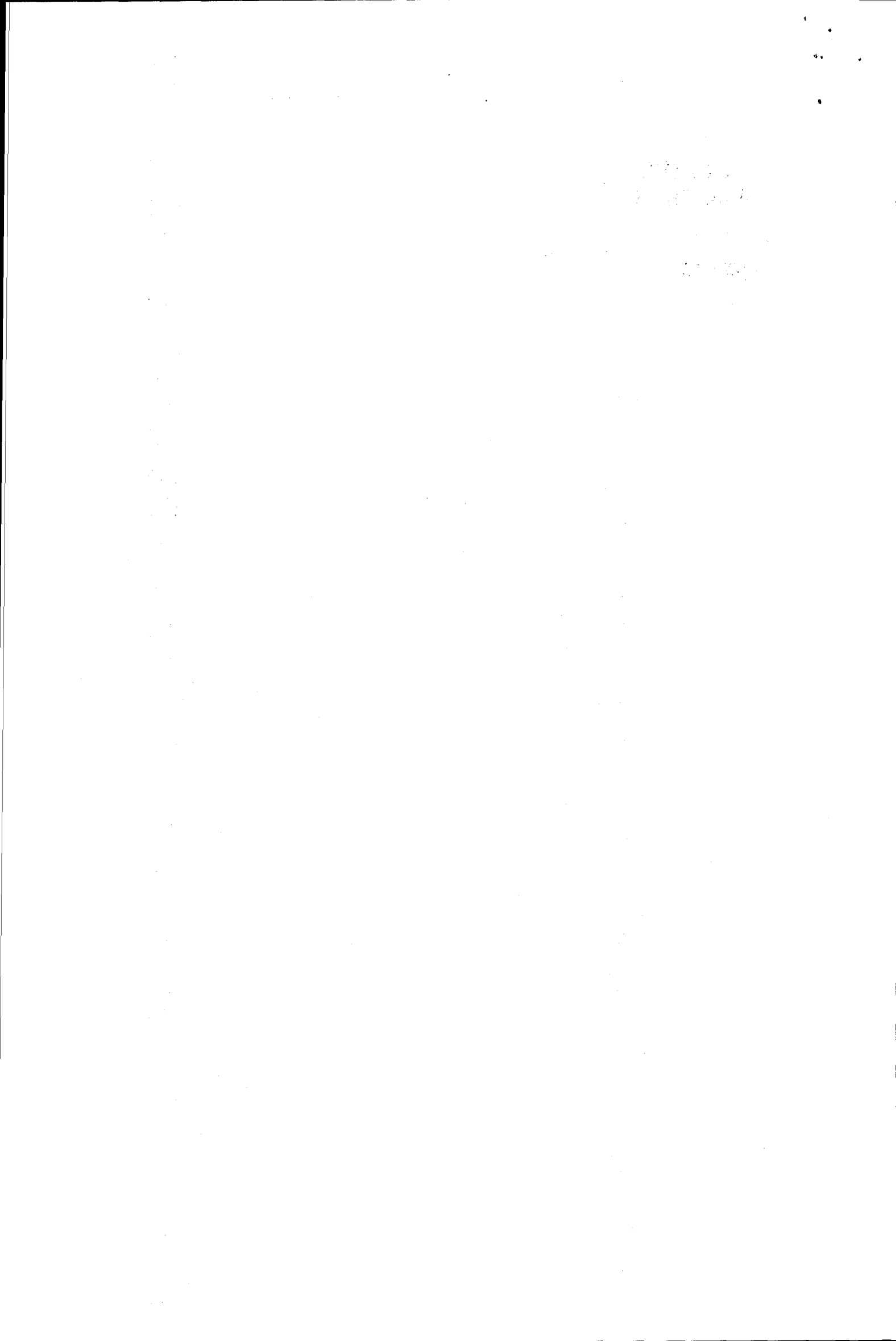
Nơi nhận:

- Như Điều 3 (t/h);
- Cục Kiểm soát TTHC (VPCP);
- TT.HĐND tỉnh, Ban PCHĐND tỉnh;
- Chủ tịch UBND tỉnh (b/c);
- Sở Tư pháp;
- TT Công báo; Công TTĐT tỉnh;
- Lưu: VT, DL, LT.



**CHỦ TỊCH
PHÓ CHỦ TỊCH**

Nguyễn Duy Bắc 0





**THỦ TỤC HÀNH CHÍNH MỚI BAN HÀNH, BỊ BÃI BỎ TRONG LĨNH
VỰC CHỨNG THỰC THUỘC THẨM QUYỀN GIẢI QUYẾT CỦA UBND
CẤP XÃ TRÊN ĐỊA BÀN TỈNH KHÁNH HÒA**

(Ban hành kèm theo Quyết định số 84/QĐ-UBND ngày 27 tháng 4 năm 2017 của
Chủ tịch Ủy ban nhân dân tỉnh Khánh Hòa)

Phần I

DANH MỤC THỦ TỤC HÀNH CHÍNH

**1. Danh mục thủ tục hành chính mới ban hành thuộc thẩm quyền giải quyết
của UBND cấp xã**

STT	Tên thủ tục hành chính
1	Cấp bản sao từ sổ gốc
2	Chứng thực bản sao từ bản chính giấy tờ, văn bản do cơ quan, tổ chức có thẩm quyền của Việt Nam cấp hoặc chứng nhận
3	Chứng thực chữ ký trong các giấy tờ, văn bản (áp dụng cho cả trường hợp chứng thực điểm chỉ và trường hợp người yêu cầu chứng thực không ký, không điểm chỉ được)
4	Chứng thực việc sửa đổi, bổ sung, hủy bỏ hợp đồng, giao dịch
5	Sửa lỗi sai sót trong hợp đồng, giao dịch
6	Cấp bản sao có chứng thực từ bản chính hợp đồng, giao dịch đã được chứng thực
7	Chứng thực hợp đồng, giao dịch liên quan đến tài sản là động sản, quyền sử dụng đất, nhà ở
8	Chứng thực di chúc
9	Chứng thực văn bản từ chối nhận di sản
10	Chứng thực văn bản thỏa thuận phân chia di sản mà di sản là động sản, quyền sử dụng đất, nhà ở
11	Chứng thực văn bản khai nhận di sản mà di sản là động sản, quyền sử dụng đất, nhà ở

2. Danh mục thủ tục hành chính bị bãi bỏ thuộc thẩm quyền giải quyết của UBND cấp huyện

STT	Số hồ sơ TTHC	Tên thủ tục hành chính	Tên VBQPPL quy định việc bãi bỏ TTHC
1		Cấp bản sao từ sổ gốc	Thông tư 226/2016/TT-BTC ngày 11/11/2016 của Bộ Tài Chính quy định mức thu, chế độ nộp, quản lý và sử dụng phí chứng thực
2		Chứng thực bản sao từ bản chính giấy tờ, văn bản do cơ quan, tổ chức có thẩm quyền của Việt Nam cấp hoặc chứng nhận	Thông tư 226/2016/TT-BTC ngày 11/11/2016 của Bộ Tài Chính quy định mức thu, chế độ nộp, quản lý và sử dụng phí chứng thực
3		Chứng thực chữ ký trong các giấy tờ, văn bản (áp dụng cho cả trường hợp chứng thực điểm chỉ và trường hợp người yêu cầu chứng thực không ký, không điểm chỉ được)	Thông tư 226/2016/TT-BTC ngày 11/11/2016 của Bộ Tài Chính quy định mức thu, chế độ nộp, quản lý và sử dụng phí chứng thực
4		Chứng thực việc sửa đổi, bổ sung, hủy bỏ hợp đồng, giao dịch	Thông tư 226/2016/TT-BTC ngày 11/11/2016 của Bộ Tài Chính quy định mức thu, chế độ nộp, quản lý và sử dụng phí chứng thực
5		Sửa lỗi sai sót trong hợp đồng, giao dịch	Thông tư 226/2016/TT-BTC ngày 11/11/2016 của Bộ Tài Chính quy định mức thu, chế độ nộp, quản lý và sử dụng phí chứng thực
6		Cấp bản sao có chứng thực từ bản chính hợp đồng, giao dịch đã được chứng thực	Thông tư 226/2016/TT-BTC ngày 11/11/2016 của Bộ Tài Chính quy định mức thu, chế độ nộp, quản lý và sử dụng phí chứng thực
7		Chứng thực hợp đồng, giao	Thông tư 226/2016/TT-BTC

		dịch liên quan đến tài sản là động sản, quyền sử dụng đất, nhà ở	ngày 11/11/2016 của Bộ Tài Chính quy định mức thu, chế độ nộp, quản lý và sử dụng phí chứng thực
8		Chứng thực di chúc	Thông tư 226/2016/TT-BTC ngày 11/11/2016 của Bộ Tài Chính quy định mức thu, chế độ nộp, quản lý và sử dụng phí chứng thực
9		Chứng thực văn bản từ chối nhận di sản	Thông tư 226/2016/TT-BTC ngày 11/11/2016 của Bộ Tài Chính quy định mức thu, chế độ nộp, quản lý và sử dụng phí chứng thực
10		Chứng thực văn bản thỏa thuận phân chia di sản mà di sản là động sản, quyền sử dụng đất, nhà ở	Thông tư 226/2016/TT-BTC ngày 11/11/2016 của Bộ Tài Chính quy định mức thu, chế độ nộp, quản lý và sử dụng phí chứng thực
11		Chứng thực văn bản khai nhận di sản mà di sản là động sản, quyền sử dụng đất, nhà ở	Thông tư 226/2016/TT-BTC ngày 11/11/2016 của Bộ Tài Chính quy định mức thu, chế độ nộp, quản lý và sử dụng phí chứng thực

Phần II
NỘI DUNG CỤ THỂ CỦA THỦ TỤC HÀNH CHÍNH TRONG LĨNH VỰC
CHỨNG THỰC THUỘC THẨM QUYỀN GIẢI QUYẾT
CỦA UBND CẤP XÃ

1. Thủ tục cấp bản sao từ sổ gốc

- Trình tự thực hiện:

+ Người yêu cầu cấp bản sao từ sổ gốc chuẩn bị hồ sơ theo đúng quy định, nộp hồ sơ tại Bộ phận tiếp nhận và trả kết quả của UBND cấp xã.

+ Người yêu cầu cấp bản sao từ sổ gốc phải xuất trình các giấy tờ phục vụ cho yêu cầu cấp bản sao từ sổ gốc. Trường hợp người yêu cầu cấp bản sao từ sổ gốc gửi qua bưu điện thì phải gửi kèm theo bản sao có chứng thực giấy tờ theo quy định.

+ Cơ quan, tổ chức căn cứ vào sổ gốc để cấp bản sao cho người yêu cầu; nội dung bản sao phải ghi theo đúng nội dung đã ghi trong sổ gốc.

+ Trong trường hợp không tìm thấy sổ gốc hoặc trong sổ gốc không có thông tin về nội dung yêu cầu cấp bản sao thì cơ quan, tổ chức đang lưu giữ sổ gốc có trách nhiệm trả lời bằng văn bản cho người yêu cầu.

+ Người yêu cầu cấp bản sao từ sổ gốc nhận kết quả tại nơi nộp hồ sơ hoặc qua bưu điện (nếu nộp qua bưu điện).

- Cách thức thực hiện: Nộp hồ sơ trực tiếp tại Bộ phận tiếp nhận và trả kết quả của UBND cấp xã hoặc gửi yêu cầu qua bưu điện

- Thành phần, số lượng hồ sơ:

+ Trường hợp nộp trực tiếp thì xuất trình bản chính hoặc bản sao có chứng thực giấy chứng minh nhân dân hoặc hộ chiếu còn giá trị sử dụng.

+ Trường hợp người yêu cầu cấp bản sao từ sổ gốc gửi qua bưu điện thì phải gửi kèm theo bản sao có chứng thực giấy chứng minh nhân dân hoặc hộ chiếu còn giá trị sử dụng, phong bì dán tem ghi rõ họ tên, địa chỉ người nhận cho cơ quan, tổ chức cấp bản sao.

+ Trường hợp người yêu cầu là người đại diện theo pháp luật, người đại diện theo ủy quyền của cá nhân, tổ chức được cấp bản chính; cha, mẹ, con; vợ, chồng; anh, chị, em ruột; người thừa kế khác của người được cấp bản chính trong trường hợp người đó đã chết thì phải xuất trình giấy tờ chứng minh quan hệ với người được cấp bản chính.

- **Thời hạn giải quyết:** Trong ngày cơ quan, tổ chức tiếp nhận yêu cầu hoặc trong ngày làm việc tiếp theo, nếu tiếp nhận yêu cầu sau 15 giờ. Trong trường hợp yêu cầu cấp bản sao từ sổ gốc được gửi qua bưu điện thì thời hạn được thực hiện ngay sau khi cơ quan, tổ chức nhận đủ hồ sơ hợp lệ theo dấu bưu điện đến.

- **Đối tượng thực hiện thủ tục hành chính:** Cá nhân, tổ chức

- **Cơ quan thực hiện thủ tục hành chính:** UBND cấp xã

- **Kết quả thực hiện thủ tục hành chính:** Bản sao được cấp từ sổ gốc

- **Lệ phí:** *Không*

- **Tên mẫu đơn, mẫu tờ khai:** Không

- **Yêu cầu, điều kiện thực hiện thủ tục hành chính:** Phải có sổ gốc

- **Căn cứ pháp lý của thủ tục hành chính:**

+ Nghị định số 23/2015/NĐ-CP ngày 16/02/2015 của Chính phủ về cấp bản sao từ bản chính, chứng thực chữ ký và chứng thực hợp đồng, giao dịch;

+ Thông tư số 226/2016/TT-BTC ngày 11/11/2016 của Bộ Tài chính quy định mức thu, chế độ thu, nộp, quản lý và sử dụng phí chứng thực.

2. Thủ tục chứng thực bản sao từ bản chính giấy tờ, văn bản do cơ quan tổ chức có thẩm quyền của Việt Nam cấp hoặc chứng nhận

- **Trình tự thực hiện:**

+ Người yêu cầu chứng thực chuẩn bị hồ sơ theo đúng quy định, nộp hồ sơ tại Bộ phận tiếp nhận và trả kết quả của UBND cấp xã

+ Người yêu cầu chứng thực phải xuất trình bản chính giấy tờ, văn bản làm cơ sở để chứng thực bản sao và bản sao cần chứng thực.

+ Trường hợp người yêu cầu chứng thực chỉ xuất trình bản chính thì cơ quan, tổ chức tiến hành chụp từ bản chính để thực hiện chứng thực, trừ trường hợp cơ quan, tổ chức không có phương tiện để chụp.

+ Người thực hiện chứng thực kiểm tra bản chính, đối chiếu với bản sao, nếu nội dung bản sao đúng với bản chính, bản chính giấy tờ, văn bản không thuộc các trường hợp bản chính giấy tờ, văn bản không được dùng làm cơ sở để chứng thực bản sao thì thực hiện chứng thực như sau:

* Ghi đầy đủ lời chứng chứng thực bản sao từ bản chính theo mẫu quy định;

* Ký, ghi rõ họ tên, đóng dấu của cơ quan thực hiện chứng thực và ghi vào sổ chứng thực.

Đối với bản sao có từ 02 (hai) trang trở lên thì ghi lời chứng vào trang cuối, nếu bản sao có từ 02 (hai) tờ trở lên thì phải đóng dấu giáp lai.

Mỗi bản sao được chứng thực từ một bản chính giấy tờ, văn bản hoặc nhiều bản sao được chứng thực từ một bản chính giấy tờ, văn bản trong cùng một thời điểm được ghi một số chứng thực.

+ Người yêu cầu chứng thực nhận kết quả tại nơi nộp hồ sơ.

+ Thời gian tiếp nhận và trả kết quả: Từ thứ hai đến sáng thứ bảy hàng tuần, trong giờ hành chính trừ ngày nghỉ, nghỉ lễ theo quy định.

- **Cách thức thực hiện:** Nộp hồ sơ trực tiếp

- **Thành phần, số lượng hồ sơ:** Bản chính giấy tờ, văn bản làm cơ sở để chứng thực bản sao và bản sao cần chứng thực. Trường hợp người yêu cầu chứng thực chỉ xuất trình bản chính thì cơ quan, tổ chức tiến hành chụp từ bản chính để thực hiện chứng thực, trừ trường hợp cơ quan, tổ chức không có phương tiện để chụp. Bản sao, chụp từ bản chính để thực hiện chứng thực phải có đầy đủ các trang đã ghi thông tin của bản chính.

- **Thời hạn giải quyết:** Trong ngày cơ quan, tổ chức tiếp nhận yêu cầu hoặc trong ngày làm việc tiếp theo, nếu tiếp nhận yêu cầu sau 15 giờ. Đối với trường hợp cùng một lúc yêu cầu chứng thực bản sao từ nhiều loại bản chính giấy tờ, văn bản; bản chính có nhiều trang; yêu cầu số lượng nhiều bản sao; nội dung giấy tờ, văn bản phức tạp khó kiểm tra, đối chiếu mà cơ quan, tổ chức thực hiện chứng thực không thể đáp ứng được thời hạn quy định nêu trên thì thời hạn chứng thực được kéo dài thêm không quá 02 (hai) ngày làm việc hoặc có thể dài hơn theo thỏa thuận bằng văn bản với người yêu cầu chứng thực. Trường hợp trả kết quả trong ngày làm việc tiếp theo hoặc phải kéo dài thời gian theo quy định thì người tiếp nhận hồ sơ phải có phiếu hẹn ghi rõ thời gian (giờ, ngày) trả kết quả cho người yêu cầu chứng thực.

- **Đối tượng thực hiện thủ tục hành chính:** Cá nhân, tổ chức

- **Cơ quan thực hiện thủ tục hành chính:** Ủy ban nhân dân cấp xã.

- **Kết quả thực hiện thủ tục hành chính:** Bản sao được chứng thực từ bản chính

- **Lệ phí:** 2.000 đồng/trang. Từ trang thứ ba trở lên thu 1.000 đồng/trang, nhưng mức thu tối đa không quá 200.000 đồng/bản. Trang là căn cứ để thu phí được tính theo trang của bản chính

- **Tên mẫu đơn, mẫu tờ khai:** Không

- **Yêu cầu, điều kiện thực hiện thủ tục hành chính:** Bản chính giấy tờ, văn bản cần chứng thực.

Bản chính giấy tờ, văn bản không được dùng làm cơ sở để chứng thực bản sao:

+ Bản chính bị tẩy xóa, sửa chữa, thêm, bớt nội dung không hợp lệ.

+ Bản chính bị hư hỏng, cũ nát, không xác định được nội dung.

+ Bản chính đóng dấu mật của cơ quan, tổ chức có thẩm quyền hoặc không đóng dấu mật nhưng ghi rõ không được sao chụp.

+ Bản chính có nội dung trái pháp luật, đạo đức xã hội; tuyên truyền, kích động chiến tranh, chống chế độ xã hội chủ nghĩa Việt Nam; xuyên tạc lịch sử của dân tộc Việt Nam; xúc phạm danh dự, nhân phẩm, uy tín của cá nhân, tổ chức; vi phạm quyền công dân.

+ Bản chính do cơ quan, tổ chức có thẩm quyền của nước ngoài cấp, công chứng hoặc chứng nhận chưa được hợp pháp hóa lãnh sự theo quy định tại Khoản 1 Điều 20 của Nghị định số 23/2015/NĐ-CP.

+ Giấy tờ, văn bản do cá nhân tự lập nhưng không có xác nhận và đóng dấu của cơ quan, tổ chức có thẩm quyền.

- **Căn cứ pháp lý của thủ tục hành chính:**

+ Nghị định số 23/2015/NĐ-CP ngày 16/02/2015 của Chính phủ về cấp bản sao từ sổ gốc, chứng thực bản sao từ bản chính, chứng thực chữ ký và chứng thực hợp đồng, giao dịch;

+ Thông tư số 226/2016/TT-BTC ngày 11/11/2016 của Bộ Tài chính quy định mức thu, chế độ thu, nộp, quản lý và sử dụng phí chứng thực.

+ Thông tư số 20/2015/TT-BTP ngày 29/12/2015 của Bộ Tư pháp quy định chi tiết và hướng dẫn thi hành một số điều của Nghị định số 23/2015/NĐ-CP về cấp bản sao từ sổ gốc, chứng thực bản sao từ bản chính, chứng thực chữ ký và chứng thực hợp đồng, giao dịch

3. Thủ tục chứng thực chữ ký trong các giấy tờ, văn bản (áp dụng cho cả trường hợp chứng thực điểm chỉ và trường hợp người yêu cầu chứng thực không thể ký, không thể điểm chỉ được)

- Trình tự thực hiện:

+ Người yêu cầu chứng thực chuẩn bị hồ sơ theo đúng quy định, nộp hồ sơ tại Bộ phận tiếp nhận và trả kết quả của UBND cấp xã.

+ Người yêu cầu chứng thực chữ ký/điểm chỉ/không thể ký, không thể điểm chỉ được phải xuất trình các giấy tờ phục vụ việc chứng thực chữ ký.

+ Trong trường hợp người yêu cầu chứng thực không thông thạo tiếng Việt thì phải có người phiên dịch. Người phiên dịch phải là người có năng lực hành vi dân sự đầy đủ theo quy định của pháp luật, thông thạo tiếng Việt và ngôn ngữ mà người yêu cầu chứng thực sử dụng. Người phiên dịch do người yêu cầu chứng thực mời hoặc do cơ quan thực hiện chứng thực chỉ định. Thù lao phiên dịch do người yêu cầu chứng thực trả.

+ Người thực hiện chứng thực kiểm tra giấy tờ yêu cầu chứng thực, nếu thấy đủ giấy tờ theo quy định, tại thời điểm chứng thực, người yêu cầu chứng thực minh mẫn, nhận thức và làm chủ được hành vi của mình và việc chứng thực không thuộc các trường hợp không được chứng thực chữ ký thì yêu cầu người yêu cầu chứng thực ký/điểm chỉ trước mặt và thực hiện chứng thực như sau:

* Ghi đầy đủ lời chứng chứng thực chữ ký theo mẫu quy định;

* Ký, ghi rõ họ tên, đóng dấu của cơ quan thực hiện chứng thực và ghi vào sổ chứng thực.

Đối với giấy tờ văn bản có từ (02) hai trang trở lên thì ghi lời chứng vào trang cuối, nếu giấy tờ, văn bản có từ 02 (hai) tờ trở lên thì phải đóng dấu giáp lai.

+ Đối với trường hợp chứng thực chữ ký/điểm chỉ/không thể ký, không thể điểm chỉ được tại bộ phận tiếp nhận và trả kết quả theo cơ chế một cửa, một cửa liên thông thì công chức tiếp nhận hồ sơ kiểm tra các giấy tờ, nếu nhận thấy người yêu cầu chứng thực có đủ điều kiện quy định tại Khoản 2 Điều 24 Nghị định số 23/2015/NĐ-CP thì đề nghị người yêu cầu chứng thực ký/điểm chỉ vào giấy tờ cần chứng thực và chuyển cho người có thẩm quyền ký chứng thực.

+ Thời gian tiếp nhận và trả kết quả (nếu nộp và nhận trực tiếp): Từ thứ hai đến sáng thứ bảy hàng tuần, trong giờ hành chính trừ ngày nghỉ, nghỉ lễ theo quy định.

- **Cách thức thực hiện:** Nộp hồ sơ trực tiếp tại Bộ phận tiếp nhận và trả kết quả của UBND cấp xã hoặc ngoài trụ sở của cơ quan thực hiện chứng thực nếu người yêu cầu chứng thực thuộc diện già yếu, không thể đi lại được, đang bị tạm giữ, tạm giam, thi hành án phạt tù hoặc có lý do chính đáng khác.

- **Thành phần hồ sơ:**

+ Xuất trình Bản chính hoặc bản sao có chứng thực Giấy chứng minh nhân dân hoặc Hộ chiếu còn giá trị sử dụng.

+ Giấy tờ, văn bản mà mình sẽ ký/điểm chỉ. Trường hợp chứng thực chữ ký trong giấy tờ, văn bản bằng tiếng nước ngoài, nếu người thực hiện chứng thực không hiểu rõ nội dung của giấy tờ, văn bản thì có quyền yêu cầu người yêu cầu chứng thực nộp kèm theo bản dịch ra tiếng Việt nội dung của giấy tờ, văn bản đó (bản dịch không cần công chứng hoặc chứng thực chữ ký người dịch, người yêu cầu chứng thực phải chịu trách nhiệm về nội dung của bản dịch).

+ Người yêu cầu chứng thực nhận kết quả tại nơi nộp hồ sơ.

- **Thời hạn thực hiện yêu cầu chứng thực:** Trong ngày cơ quan, tổ chức tiếp nhận yêu cầu hoặc trong ngày làm việc tiếp theo, nếu tiếp nhận yêu cầu sau 15 giờ. Trường hợp trả kết quả trong ngày làm việc tiếp theo thì người tiếp nhận hồ sơ phải có phiếu hẹn ghi rõ thời gian (giờ, ngày) trả kết quả cho người yêu cầu chứng thực

- **Đối tượng thực hiện thủ tục hành chính:** Cá nhân

- **Cơ quan thực hiện thủ tục hành chính:** Ủy ban nhân dân cấp xã

- **Kết quả thực hiện thủ tục hành chính:** Giấy tờ, văn bản được chứng thực chữ ký/điểm chỉ.

- **Lệ phí:** 10.000 đồng/trường hợp (trường hợp được tính là một hoặc nhiều chữ ký trong một giấy tờ, văn bản)

- **Tên mẫu đơn, mẫu tờ khai:** Không

- **Yêu cầu, điều kiện thực hiện thủ tục hành chính:**

Trường hợp không được chứng thực chữ ký:

+ Tại thời điểm chứng thực, người yêu cầu chứng thực chữ ký không nhận thức và làm chủ được hành vi của mình.

+ Người yêu cầu chứng thực chữ ký xuất trình Giấy chứng minh nhân dân hoặc Hộ chiếu không còn giá trị sử dụng hoặc giả mạo.

+ Giấy tờ, văn bản mà người yêu cầu chứng thực ký vào có nội dung quy định tại Khoản 4 Điều 22 của Nghị định số 23/2015/NĐ-CP.

+ Giấy tờ, văn bản có nội dung là hợp đồng, giao dịch, trừ các trường hợp quy định tại Điểm d Khoản 4 Điều 24 của Nghị định số 23/2015/NĐ-CP hoặc trường hợp pháp luật có quy định khác.

- Căn cứ pháp lý của thủ tục hành chính:

+ Nghị định số 23/2015/NĐ-CP ngày 16/02/2015 của Chính phủ về cấp bản sao từ sổ gốc, chứng thực bản sao từ bản chính, chứng thực chữ ký và chứng thực hợp đồng, giao dịch.

+ Thông tư số 226/2016/TT-BTC ngày 11/11/2016 của Bộ Tài chính quy định mức thu, chế độ thu, nộp, quản lý và sử dụng phí chứng thực.

+ Thông tư số 20/2015/TT-BTP ngày 29/12/2015 của Bộ Tư pháp quy định chi tiết và hướng dẫn thi hành một số điều của Nghị định số 23/2015/NĐ-CP về cấp bản sao từ sổ gốc, chứng thực bản sao từ bản chính, chứng thực chữ ký và chứng thực hợp đồng, giao dịch.

4. Thủ tục chứng thực việc sửa đổi, bổ sung, hủy bỏ hợp đồng, giao dịch

- Trình tự thực hiện:

+ Người yêu cầu chứng thực xuất trình giấy tờ tùy thân còn giá trị sử dụng để người thực hiện chứng thực kiểm tra và nộp 01 bộ hồ sơ tại Bộ phận tiếp nhận và trả kết quả của UBND cấp xã.

+ Việc sửa đổi, bổ sung, hủy bỏ hợp đồng, giao dịch đã được chứng thực chỉ được thực hiện khi có thỏa thuận bằng văn bản của các bên tham gia hợp đồng, giao dịch.

+ Việc sửa đổi, bổ sung, hủy bỏ hợp đồng, giao dịch được thực hiện tại cơ quan đã chứng thực hợp đồng, giao dịch.

+ Người thực hiện chứng thực kiểm tra giấy tờ trong hồ sơ yêu cầu chứng thực, nếu đầy đủ tại thời điểm chứng thực các bên tham gia hợp đồng, giao dịch tự nguyện, minh mẫn và nhận thức, làm chủ được hành vi của mình thì thực hiện chứng thực.

+ Các bên tham gia hợp đồng, giao dịch phải ký trước mặt người thực hiện chứng thực. Trường hợp người có thẩm quyền giao kết hợp đồng của các tổ chức tín dụng, doanh nghiệp đã đăng ký chữ ký mẫu tại cơ quan thực hiện chứng thực thì có thể ký trước vào hợp đồng; người thực hiện chứng thực phải đối chiếu chữ ký

của họ trong hợp đồng với chữ ký mẫu trước khi thực hiện chứng thực, nếu nghi ngờ chữ ký trong hợp đồng khác với chữ ký mẫu thì yêu cầu người đó ký trước mặt.

+ Trường hợp người yêu cầu chứng thực không ký được thì phải điểm chỉ; nếu người đó không đọc được, không nghe được, không ký, không điểm chỉ được thì phải có 02 (hai) người làm chứng. Người làm chứng phải có đủ năng lực hành vi dân sự và không có quyền, lợi ích hoặc nghĩa vụ liên quan đến hợp đồng, giao dịch. Người làm chứng do người yêu cầu chứng thực bố trí. Trường hợp người yêu cầu chứng thực không bố trí được thì đề nghị cơ quan thực hiện chứng thực chỉ định người làm chứng.

+ Người thực hiện chứng thực ghi lời chứng tương ứng với từng loại hợp đồng, giao dịch theo mẫu quy định; ký, ghi rõ họ tên, đóng dấu của cơ quan thực hiện chứng thực và ghi vào sổ chứng thực. Đối với hợp đồng, giao dịch có từ 02 (hai) trang trở lên, thì từng trang phải được đánh số thứ tự, có chữ ký của người yêu cầu chứng thực và người thực hiện chứng thực; số lượng trang và lời chứng được ghi tại trang cuối của hợp đồng, giao dịch. Trường hợp hợp đồng, giao dịch có từ 02 (hai) tờ trở lên thì phải đóng dấu giáp lai.

+ Trong trường hợp người yêu cầu chứng thực không thông thạo tiếng Việt thì phải có người phiên dịch. Người phiên dịch phải là người có năng lực hành vi dân sự đầy đủ theo quy định của pháp luật, thông thạo tiếng Việt và ngôn ngữ mà người yêu cầu chứng thực sử dụng. Người phiên dịch do người yêu cầu chứng thực mời hoặc do cơ quan thực hiện chứng thực chỉ định. Thù lao phiên dịch do người yêu cầu chứng thực trả. Người phiên dịch có trách nhiệm dịch đầy đủ, chính xác nội dung của hợp đồng, giao dịch, nội dung lời chứng cho người yêu cầu chứng thực và ký vào từng trang hợp đồng với tư cách là người phiên dịch.

+ Cơ quan thực hiện việc sửa đổi, bổ sung, thay thế, hủy bỏ một phần hoặc toàn bộ di chúc phải thông báo bằng văn bản cho cơ quan đã chứng thực trước đây về nội dung sửa đổi, bổ sung, thay thế, hủy bỏ một phần hoặc toàn bộ di chúc để ghi chú vào Sổ chứng thực hợp đồng, giao dịch.

+ Thời gian tiếp nhận và trả kết quả: Từ thứ hai đến sáng thứ bảy hàng tuần, trong giờ hành chính trừ ngày nghỉ, nghỉ lễ theo quy định.

- **Cách thức thực hiện:** Nộp hồ sơ trực tiếp tại Bộ phận tiếp nhận và trả kết quả của UBND cấp xã

- **Thành phần, số lượng hồ sơ:**

Người yêu cầu chứng thực nộp 01 (một) bộ hồ sơ yêu cầu chứng thực, gồm các giấy tờ sau đây:

+ Hợp đồng, giao dịch đã được chứng thực;

+ Dự thảo hợp đồng, giao dịch sửa đổi, bổ sung, hủy bỏ hợp đồng, giao dịch đã được chứng thực;

+ Trong trường hợp nội dung sửa đổi, bổ sung có liên quan đến tài sản thì người yêu cầu chứng thực phải nộp bản sao kèm bản chính để đối chiếu giấy chứng nhận quyền sở hữu, quyền sử dụng hoặc bản sao giấy tờ thay thế được pháp luật quy định đối với tài sản mà pháp luật quy định phải đăng ký quyền sở hữu, quyền sử dụng, trừ trường hợp người lập di chúc đang bị cái chết đe dọa đến tính mạng.

- **Thời hạn giải quyết:** Thời hạn thực hiện yêu cầu chứng thực phải được bảo đảm ngay trong ngày cơ quan, tổ chức tiếp nhận yêu cầu hoặc trong ngày làm việc tiếp theo, nếu tiếp nhận yêu cầu sau 15 giờ. Trường hợp trả kết quả trong ngày làm việc tiếp theo thì người tiếp nhận hồ sơ phải có phiếu hẹn ghi rõ thời gian (giờ, ngày) trả kết quả cho người yêu cầu chứng thực.

- **Đối tượng thực hiện thủ tục hành chính:** Cá nhân, tổ chức

- **Cơ quan thực hiện thủ tục hành chính:** Ủy ban nhân dân cấp xã.

- **Kết quả thực hiện thủ tục hành chính:** Hợp đồng, giao dịch được chứng thực

- **Lệ phí:** 30.000 đồng/hợp đồng, giao dịch.

- **Tên mẫu đơn, mẫu tờ khai:** Không

- **Yêu cầu, điều kiện thực hiện thủ tục hành chính:**

Việc sửa đổi, bổ sung, hủy bỏ hợp đồng, giao dịch đã được chứng thực chỉ được thực hiện khi có thỏa thuận bằng văn bản của các bên tham gia hợp đồng, giao dịch.

- **Căn cứ pháp lý của thủ tục hành chính:**

+ Nghị định số 23/2015/NĐ-CP ngày 16/02/2015 của Chính phủ về cấp bản sao từ sổ gốc, chứng thực bản sao từ bản chính, chứng thực chữ ký và chứng thực hợp đồng, giao dịch;

+ Thông tư số 226/2016/TT-BTC ngày 11/11/2016 của Bộ Tài chính quy định mức thu, chế độ thu, nộp, quản lý và sử dụng phí chứng thực.

+ Thông tư số 20/2015/TT-BTP ngày 29/12/2015 của Bộ Tư pháp quy định chi tiết và hướng dẫn thi hành một số điều của Nghị định số 23/2015/NĐ-CP về cấp bản sao từ sổ gốc, chứng thực bản sao từ bản chính, chứng thực chữ ký và chứng thực hợp đồng, giao dịch.

5. Thủ tục sửa lỗi sai sót trong hợp đồng, giao dịch

- Trình tự thực hiện:

+ Người yêu cầu chứng thực nộp 01 bộ hồ sơ tại Bộ phận tiếp nhận và trả kết quả của UBND cấp xã.

+ Việc sửa lỗi sai sót trong khi ghi chép, đánh máy, in hợp đồng, giao dịch đã được chứng thực được thực hiện theo thỏa thuận bằng văn bản của các bên tham gia hợp đồng, giao dịch, nếu không làm ảnh hưởng đến quyền, nghĩa vụ của các bên và được thực hiện tại cơ quan đã chứng thực hợp đồng, giao dịch.

+ Người thực hiện chứng thực gạch chân lỗi sai sót cần sửa, đóng dấu của cơ quan thực hiện chứng thực và ghi vào bên lề của hợp đồng, giao dịch nội dung đã sửa, họ tên, chữ ký của người sửa, ngày tháng năm sửa.

+ Người yêu cầu chứng thực nhận kết quả tại nơi nộp hồ sơ.

+ Thời gian tiếp nhận và trả kết quả: Từ thứ hai đến sáng thứ bảy hàng tuần, trong giờ hành chính trừ ngày nghỉ, nghỉ lễ theo quy định.

- **Cách thức thực hiện:** Nộp hồ sơ trực tiếp tại Bộ phận tiếp nhận và trả kết quả của UBND cấp xã.

- Thành phần, số lượng hồ sơ:

Người yêu cầu chứng thực nộp 01 (một) bộ hồ sơ yêu cầu chứng thực, gồm các giấy tờ sau đây:

+ Bản sao Giấy chứng minh nhân dân hoặc Hộ chiếu còn giá trị sử dụng của người yêu cầu chứng thực (xuất trình bản chính để đối chiếu);

+ Văn bản thỏa thuận về việc sửa lỗi sai sót trong hợp đồng, giao dịch đã được chứng thực

+ Hợp đồng, giao dịch đã được chứng thực;

+ Bản sao giấy chứng nhận quyền sở hữu, quyền sử dụng hoặc bản sao giấy tờ thay thế được pháp luật quy định đối với tài sản mà pháp luật quy định phải đăng ký quyền sở hữu, quyền sử dụng trong trường hợp hợp đồng, giao dịch liên quan đến tài sản đó (xuất trình bản chính để đối chiếu).

- **Thời hạn giải quyết:** Thời hạn thực hiện yêu cầu chứng thực phải được bảo đảm ngay trong ngày cơ quan, tổ chức tiếp nhận yêu cầu hoặc trong ngày làm việc tiếp theo, nếu tiếp nhận yêu cầu sau 15 giờ; Trường hợp trả kết quả trong ngày làm việc tiếp theo thì người tiếp nhận hồ sơ phải có phiếu hẹn ghi rõ thời gian (giờ, ngày) trả kết quả cho người yêu cầu chứng thực.

- **Đối tượng thực hiện thủ tục hành chính:** Cá nhân, tổ chức

- **Cơ quan thực hiện thủ tục hành chính:** Ủy ban nhân dân cấp xã

- **Kết quả thực hiện thủ tục hành chính:** Hợp đồng, giao dịch được sửa lỗi kỹ thuật

- **Lệ phí:** 25.000 đồng/hợp đồng, giao dịch

- **Tên mẫu đơn, mẫu tờ khai:** Không

- **Yêu cầu, điều kiện thực hiện thủ tục hành chính (nếu có):**

- **Căn cứ pháp lý của thủ tục hành chính:**

+ Nghị định số 23/2015/NĐ-CP ngày 16/02/2015 của Chính phủ về cấp bản sao từ sổ gốc, chứng thực bản sao từ bản chính, chứng thực chữ ký và chứng thực hợp đồng, giao dịch;

+ Thông tư số 226/2016/TT-BTC ngày 11/11/2016 của Bộ Tài chính quy định mức thu, chế độ thu, nộp, quản lý và sử dụng phí chứng thực.

+ Thông tư số 20/2015/TT-BTP ngày 29/12/2015 của Bộ Tư pháp quy định chi tiết và hướng dẫn thi hành một số điều của Nghị định số 23/2015/NĐ-CP về cấp bản sao từ sổ gốc, chứng thực bản sao từ bản chính, chứng thực chữ ký và chứng thực hợp đồng, giao dịch.

6. Thủ tục cấp bản sao có chứng thực từ bản chính hợp đồng, giao dịch đã được chứng thực

- **Trình tự thực hiện:**

+ Người yêu cầu cấp bản sao có chứng thực từ bản chính hợp đồng, giao dịch phải xuất trình các giấy tờ theo quy định tại Bộ phận tiếp nhận và trả kết quả của UBND cấp xã.

+ Người thực hiện chứng thực kiểm tra giấy tờ do người yêu cầu cấp bản sao có chứng thực từ bản chính hợp đồng, giao dịch xuất trình.

+ Cơ quan thực hiện chứng thực tiến hành chụp từ bản chính hợp đồng, giao dịch đang được lưu trữ và thực hiện chứng thực như sau:

* Ghi đầy đủ lời chứng chứng thực chữ ký theo mẫu quy định;

* Ký, ghi rõ họ tên, đóng dấu của cơ quan thực hiện chứng thực và ghi vào sổ chứng thực.

Đối với bản sao có từ 02 (hai) trang trở lên thì ghi lời chứng vào trang cuối, nếu bản sao có từ 02 (hai) tờ trở lên thì phải đóng dấu giáp lai.

Mỗi bản sao được chứng thực từ một bản chính giấy tờ, văn bản hoặc nhiều bản sao được chứng thực từ một bản chính giấy tờ, văn bản trong cùng một thời điểm được ghi một số chứng thực.

- **Cách thức thực hiện:** Nộp hồ sơ trực tiếp tại Bộ phận tiếp nhận và trả kết quả của UBND cấp xã.

- **Thành phần, số lượng hồ sơ:** Người yêu cầu chứng thực xuất trình bản chính hoặc bản sao có chứng thực Giấy chứng minh nhân dân hoặc Hộ chiếu còn giá trị sử dụng.

- **Thời hạn giải quyết:** Trong ngày cơ quan, tổ chức tiếp nhận yêu cầu hoặc trong ngày làm việc tiếp theo, nếu tiếp nhận yêu cầu sau 15 giờ. Trường hợp trả kết quả trong ngày làm việc tiếp theo thì người tiếp nhận hồ sơ phải có phiếu hẹn ghi rõ thời gian (giờ, ngày) trả kết quả cho người yêu cầu chứng thực.

- **Đối tượng thực hiện thủ tục hành chính:** Cá nhân, tổ chức

- **Cơ quan thực hiện thủ tục hành chính:** Ủy ban nhân dân cấp xã

- **Kết quả thực hiện thủ tục hành chính:** Bản sao hợp đồng, giao dịch được chứng thực

- **Lệ phí:** 2.000 đồng/trang. Từ trang thứ 03 trở lên thu 1.000 đồng/trang, nhưng mức thu tối đa thu không quá 200.000 đồng/bản;

- **Tên mẫu đơn, mẫu tờ khai:** Không

- **Yêu cầu, điều kiện thực hiện thủ tục hành chính:** Hợp đồng, giao dịch đã được chứng thực còn đang lưu trữ tại Ủy ban nhân dân cấp xã.

- **Căn cứ pháp lý của thủ tục hành chính:**

+ Nghị định số 23/2015/NĐ-CP ngày 16/02/2015 của Chính phủ về cấp bản sao từ sổ gốc, chứng thực bản sao từ bản chính, chứng thực chữ ký và chứng thực hợp đồng, giao dịch;

+ Thông tư số 226/2016/TT-BTC ngày 11/11/2016 của Bộ Tài chính quy định mức thu, chế độ thu, nộp, quản lý và sử dụng phí chứng thực.

+ Thông tư số 20/2015/TT-BTP ngày 29/12/2015 của Bộ Tư pháp quy định chi tiết và hướng dẫn thi hành một số điều của Nghị định số 23/2015/NĐ-CP về cấp bản sao từ sổ gốc, chứng thực bản sao từ bản chính, chứng thực chữ ký và chứng thực hợp đồng, giao dịch

7. Thủ tục chứng thực hợp đồng, giao dịch liên quan đến tài sản là động sản, quyền sử dụng đất và nhà ở

- Trình tự thực hiện:

+ Người yêu cầu chứng thực nộp 01 bộ hồ sơ yêu cầu chứng thực tại Bộ phận tiếp nhận và trả kết quả của UBND cấp xã.

+ Người thực hiện chứng thực kiểm tra giấy tờ trong hồ sơ yêu cầu chứng thực, nếu đầy đủ, tại thời điểm chứng thực các bên tham gia hợp đồng, giao dịch tự nguyện, minh mẫn và nhận thức, làm chủ được hành vi của mình thì thực hiện chứng thực.

+ Các bên tham gia hợp đồng, giao dịch phải ký trước mặt người thực hiện chứng thực. Trường hợp người có thẩm quyền giao kết hợp đồng của các tổ chức tín dụng, doanh nghiệp đã đăng ký chữ ký mẫu tại cơ quan thực hiện chứng thực thì có thể ký trước vào hợp đồng; người thực hiện chứng thực phải đối chiếu chữ ký của họ trong hợp đồng với chữ ký mẫu trước khi thực hiện chứng thực, nếu nghi ngờ chữ ký trong hợp đồng khác với chữ ký mẫu thì yêu cầu người đó ký trước mặt.

+ Trường hợp người yêu cầu chứng thực không ký được thì phải điểm chỉ; nếu người đó không đọc được, không nghe được, không ký, không điểm chỉ được thì phải có 02 (hai) người làm chứng. Người làm chứng phải có đủ năng lực hành vi dân sự và không có quyền, lợi ích hoặc nghĩa vụ liên quan đến hợp đồng, giao dịch. Người làm chứng do người yêu cầu chứng thực bố trí. Trường hợp người yêu cầu chứng thực không bố trí được thì đề nghị cơ quan thực hiện chứng thực chỉ định người làm chứng.

+ Người thực hiện chứng thực ghi lời chứng tương ứng với từng loại hợp đồng, giao dịch theo mẫu quy định; ký, ghi rõ họ tên, đóng dấu của cơ quan thực hiện chứng thực và ghi vào sổ chứng thực. Đối với hợp đồng, giao dịch có từ 02 (hai) trang trở lên, thì từng trang phải được đánh số thứ tự, có chữ ký của người yêu cầu chứng thực và người thực hiện chứng thực; số lượng trang và lời chứng được ghi tại trang cuối của hợp đồng, giao dịch. Trường hợp hợp đồng, giao dịch có từ 02 (hai) tờ trở lên thì phải đóng dấu giáp lai.

+ Trong trường hợp người yêu cầu chứng thực không thông thạo tiếng Việt thì phải có người phiên dịch. Người phiên dịch phải là người có năng lực hành vi dân sự đầy đủ theo quy định của pháp luật, thông thạo tiếng Việt và ngôn ngữ mà người yêu cầu chứng thực sử dụng. Người phiên dịch do người yêu cầu chứng thực mời hoặc do cơ quan thực hiện chứng thực chỉ định. thù lao phiên dịch do người yêu cầu chứng thực trả. Người phiên dịch có trách nhiệm dịch đầy đủ, chính xác nội dung của hợp đồng, giao dịch, nội dung lời chứng cho người yêu cầu chứng thực và ký vào từng trang hợp đồng với tư cách là người phiên dịch.

+ Thời gian tiếp nhận và trả kết quả: Từ thứ hai đến sáng thứ bảy hàng tuần, trong giờ hành chính trừ ngày nghỉ, nghỉ lễ theo quy định.

- **Cách thức thực hiện:** Nộp hồ sơ trực tiếp tại Ủy ban nhân dân cấp xã. Việc chứng thực các hợp đồng, giao dịch liên quan đến quyền của người sử dụng đất được thực hiện tại Ủy ban nhân dân cấp xã nơi có đất. Việc chứng thực các hợp đồng, giao dịch liên quan đến nhà ở được thực hiện tại Ủy ban nhân dân cấp xã nơi có nhà.

- **Thành phần, số lượng hồ sơ:**

Người yêu cầu chứng thực nộp 01 (một) bộ hồ sơ yêu cầu chứng thực, gồm các giấy tờ sau đây:

+ Dự thảo hợp đồng, giao dịch;

+ Bản sao Giấy chứng minh nhân dân hoặc Hộ chiếu còn giá trị sử dụng của người yêu cầu chứng thực (xuất trình kèm theo bản chính để đối chiếu);

+ Bản sao giấy chứng nhận quyền sở hữu, quyền sử dụng hoặc bản sao giấy tờ thay thế được pháp luật quy định đối với tài sản mà pháp luật quy định phải đăng ký quyền sở hữu, quyền sử dụng trong trường hợp hợp đồng, giao dịch liên quan đến tài sản đó (xuất trình kèm theo bản chính để đối chiếu).

- **Thời hạn giải quyết:**

Không quá 02 (hai) ngày làm việc, kể từ ngày nhận đủ hồ sơ yêu cầu chứng thực hoặc có thể kéo dài hơn theo thỏa thuận bằng văn bản với người yêu cầu chứng thực. Trường hợp kéo dài thời hạn giải quyết thì người tiếp nhận hồ sơ phải có phiếu hẹn ghi rõ thời gian (giờ, ngày) trả kết quả cho người yêu cầu chứng thực.

- **Đối tượng thực hiện thủ tục hành chính:** Cá nhân, tổ chức

- **Cơ quan thực hiện thủ tục hành chính:** Ủy ban nhân dân cấp xã

- **Kết quả thực hiện thủ tục hành chính:** Hợp đồng, giao dịch được chứng thực

- **Lệ phí:** 50.000 đồng/hợp đồng, giao dịch

+ Cá nhân, hộ gia đình vay vốn tại tổ chức tín dụng để phục vụ phát triển nông nghiệp, nông thôn theo quy định tại Nghị định số 55/2015/NĐ-CP ngày 09/06/2015 về chính sách tín dụng phục vụ phát triển nông nghiệp, nông thôn thì không phải nộp lệ phí chứng thực hợp đồng thế chấp tài sản

- **Tên mẫu đơn, mẫu tờ khai:** Không

- **Yêu cầu, điều kiện thực hiện thủ tục hành chính (nếu có):**

- **Căn cứ pháp lý của thủ tục hành chính:**

+ Nghị định số 23/2015/NĐ-CP ngày 16/02/2015 của Chính phủ về cấp bản sao từ sổ gốc; chứng thực bản sao từ bản chính, chứng thực chữ ký và chứng thực hợp đồng, giao dịch;

+ Nghị định số 55/2015/NĐ-CP ngày 09/06/2015 về chính sách tín dụng phục vụ phát triển nông nghiệp, nông thôn

+ Thông tư số 226/TT-BTC ngày 11/11/2016 của Bộ Tài Chính quy định mức thu, chế độ thu, nộp quản lý và sử dụng phí chứng thực.

+ Thông tư số 20/2015/TT-BTP ngày 29/12/2015 của Bộ Tư pháp quy định chi tiết và hướng dẫn thi hành một số điều của Nghị định số 23/2015/NĐ-CP về cấp bản sao từ sổ gốc, chứng thực bản sao từ bản chính, chứng thực chữ ký và chứng thực hợp đồng, giao dịch

8. Thủ tục chứng thực di chúc

- **Trình tự thực hiện:**

+ Người yêu cầu chứng thực nộp 01 bộ hồ sơ yêu cầu chứng thực tại Bộ phận tiếp nhận và trả kết quả của UBND cấp xã.

+ Người thực hiện chứng thực kiểm tra giấy tờ trong hồ sơ yêu cầu chứng thực, nếu đầy đủ, tại thời điểm chứng thực người lập di chúc tự nguyện, minh mẫn và nhận thức, làm chủ được hành vi của mình thì thực hiện chứng thực.

+ Người lập di chúc phải ký trước mặt người thực hiện chứng thực.

+ Trường hợp người yêu cầu chứng thực không ký được thì phải điểm chỉ; nếu người đó không đọc được, không nghe được, không ký, không điểm chỉ được thì phải có 02 (hai) người làm chứng. Người làm chứng phải có đủ năng lực hành

vi dân sự và không có quyền, lợi ích hoặc nghĩa vụ liên quan đến giao dịch. Người làm chứng do người yêu cầu chứng thực bố trí. Trường hợp người yêu cầu chứng thực không bố trí được thì đề nghị cơ quan thực hiện chứng thực chỉ định người làm chứng.

+ Người thực hiện chứng thực ghi lời chứng theo mẫu quy định; ký, ghi rõ họ tên, đóng dấu của cơ quan thực hiện chứng thực và ghi vào sổ chứng thực. Đối với di chúc có từ 02 (hai) trang trở lên, thì từng trang phải được đánh số thứ tự, có chữ ký của người yêu cầu chứng thực và người thực hiện chứng thực; số lượng trang và lời chứng được ghi tại trang cuối của di chúc. Trường hợp di chúc có từ 02 (hai) tờ trở lên thì phải đóng dấu giáp lai.

+ Trong trường hợp người yêu cầu chứng thực không thông thạo tiếng Việt thì phải có người phiên dịch. Người phiên dịch phải là người có năng lực hành vi dân sự đầy đủ theo quy định của pháp luật, thông thạo tiếng Việt và ngôn ngữ mà người yêu cầu chứng thực sử dụng. Người phiên dịch do người yêu cầu chứng thực mời hoặc do cơ quan thực hiện chứng thực chỉ định. Thù lao phiên dịch do người yêu cầu chứng thực trả. Người phiên dịch có trách nhiệm dịch đầy đủ, chính xác nội dung của di chúc, nội dung lời chứng cho người yêu cầu chứng thực và ký vào từng trang di chúc với tư cách là người phiên dịch.

+ Thời gian tiếp nhận và trả kết quả: Từ thứ hai đến sáng thứ bảy hàng tuần, trong giờ hành chính trừ ngày nghỉ, nghỉ lễ theo quy định.

- **Cách thức thực hiện:** Nộp hồ sơ trực tiếp.

- **Thành phần, số lượng hồ sơ:**

Người yêu cầu chứng thực nộp 01 (một) bộ hồ sơ yêu cầu chứng thực, gồm các giấy tờ sau đây:

+ Dự thảo di chúc;

+ Bản sao Giấy chứng minh nhân dân hoặc Hộ chiếu còn giá trị sử dụng của người yêu cầu chứng thực (xuất trình kèm theo bản chính để đối chiếu);

+ Bản sao giấy chứng nhận quyền sở hữu, quyền sử dụng hoặc bản sao giấy tờ thay thế được pháp luật quy định đối với tài sản mà pháp luật quy định phải đăng ký quyền sở hữu, quyền sử dụng trong trường hợp hợp đồng, giao dịch liên quan đến tài sản đó; trừ trường hợp người lập di chúc đang bị cái chết đe dọa đến tính mạng (xuất trình kèm theo bản chính để đối chiếu).

- **Thời hạn giải quyết:**

Không quá 02 (hai) ngày làm việc, kể từ ngày nhận đủ hồ sơ yêu cầu chứng thực hoặc có thể kéo dài hơn theo thỏa thuận bằng văn bản với người yêu cầu chứng thực.

- **Đối tượng thực hiện thủ tục hành chính:** Cá nhân, tổ chức
- **Cơ quan thực hiện thủ tục hành chính:** Ủy ban nhân dân cấp xã
- **Kết quả thực hiện thủ tục hành chính:** Di chúc được chứng thực
- **Lệ phí:** 50.000 đồng/hợp đồng, giao dịch.
- **Tên mẫu đơn, mẫu tờ khai:** Không
- **Yêu cầu, điều kiện thực hiện thủ tục hành chính (nếu có):**
- **Căn cứ pháp lý của thủ tục hành chính:**

+ Nghị định số 23/2015/NĐ-CP ngày 16/02/2015 của Chính phủ về cấp bản sao từ sổ gốc; chứng thực bản sao từ bản chính, chứng thực chữ ký và chứng thực hợp đồng, giao dịch;

+ Thông tư số 226/TT-BTC ngày 11/11/2016 của Bộ Tài Chính quy định mức thu, chế độ thu, nộp quản lý và sử dụng phí chứng thực.

+ Thông tư số 20/2015/TT-BTP ngày 29/12/2015 của Bộ Tư pháp quy định chi tiết và hướng dẫn thi hành một số điều của Nghị định số 23/2015/NĐ-CP về cấp bản sao từ sổ gốc, chứng thực bản sao từ bản chính, chứng thực chữ ký và chứng thực hợp đồng, giao dịch

9. Thủ tục chứng thực văn bản từ chối nhận di sản

- Trình tự thực hiện:

+ Người yêu cầu chứng thực nộp 01 bộ hồ sơ yêu cầu chứng thực tại Bộ phận tiếp nhận và trả kết quả của UBND cấp xã.

+ Người thực hiện chứng thực kiểm tra giấy tờ trong hồ sơ yêu cầu chứng thực, nếu đầy đủ, tại thời điểm chứng thực người từ chối nhận di sản tự nguyện, minh mẫn và nhận thức, làm chủ được hành vi của mình thì thực hiện chứng thực

+ Người từ chối nhận di sản ký trước mặt người thực hiện chứng thực.

+ Trường hợp người yêu cầu chứng thực không ký được thì phải điểm chỉ; nếu người đó không đọc được, không nghe được, không ký, không điểm chỉ được thì phải có 02 (hai) người làm chứng. Người làm chứng phải có đủ năng lực hành vi dân sự và không có quyền, lợi ích hoặc nghĩa vụ liên quan đến giao dịch. Người làm chứng do người yêu cầu chứng thực bố trí. Trường hợp người yêu cầu chứng

thực không bố trí được thì đề nghị cơ quan thực hiện chứng thực chỉ định người làm chứng.

+ Người thực hiện chứng thực ghi lời chứng theo mẫu quy định; ký, ghi rõ họ tên, đóng dấu của cơ quan thực hiện chứng thực và ghi vào sổ chứng thực. Đối với văn bản từ chối có từ 02 (hai) trang trở lên, thì từng trang phải được đánh số thứ tự, có chữ ký của người yêu cầu chứng thực và người thực hiện chứng thực; số lượng trang và lời chứng được ghi tại trang cuối của văn bản từ chối nhận di sản. Trường hợp văn bản từ chối nhận di sản có từ 02 (hai) tờ trở lên thì phải đóng dấu giáp lai.

+ Trong trường hợp người yêu cầu chứng thực không thông thạo tiếng Việt thì phải có người phiên dịch. Người phiên dịch phải là người có năng lực hành vi dân sự đầy đủ theo quy định của pháp luật, thông thạo tiếng Việt và ngôn ngữ mà người yêu cầu chứng thực sử dụng. Người phiên dịch do người yêu cầu chứng thực mời hoặc do cơ quan thực hiện chứng thực chỉ định. Thù lao phiên dịch do người yêu cầu chứng thực trả. Người phiên dịch có trách nhiệm dịch đầy đủ, chính xác nội dung của văn bản từ chối nhận di sản, nội dung lời chứng cho người yêu cầu chứng thực và ký vào từng trang văn bản từ chối nhận di sản với tư cách là người phiên dịch.

+ Thời gian tiếp nhận và trả kết quả: Từ thứ hai đến sáng thứ bảy hàng tuần, trong giờ hành chính trừ ngày nghỉ, nghỉ lễ theo quy định.

- Cách thức thực hiện: Nộp hồ sơ trực tiếp tại Ủy ban nhân dân cấp xã.

- **Thành phần, số lượng hồ sơ:**

Người yêu cầu chứng thực nộp 01 (một) bộ hồ sơ yêu cầu chứng thực, gồm các giấy tờ sau đây:

+ Dự thảo văn bản từ chối nhận di sản;

+ Bản sao Giấy chứng minh nhân dân hoặc Hộ chiếu còn giá trị sử dụng của người yêu cầu chứng thực (xuất trình kèm theo bản chính để đối chiếu);

+ Bản sao giấy chứng nhận quyền sở hữu, quyền sử dụng hoặc bản sao giấy tờ thay thế được pháp luật quy định đối với tài sản mà pháp luật quy định phải đăng ký quyền sở hữu, quyền sử dụng trong trường hợp hợp đồng, giao dịch liên quan đến tài sản đó (xuất trình kèm theo bản chính để đối chiếu).

- **Thời hạn giải quyết:**

Không quá 02 (hai) ngày làm việc, kể từ ngày nhận đủ hồ sơ yêu cầu chứng thực hoặc có thể kéo dài hơn theo thỏa thuận bằng văn bản với người yêu cầu chứng thực. Trường hợp kéo dài thời hạn giải quyết thì người tiếp nhận hồ sơ phải có phiếu hẹn ghi rõ thời gian (giờ, ngày) trả kết quả cho người yêu cầu chứng thực.

- **Đối tượng thực hiện thủ tục hành chính:** Cá nhân, tổ chức

- **Cơ quan thực hiện thủ tục hành chính:** Ủy ban nhân dân cấp xã

- **Kết quả thực hiện thủ tục hành chính:** Văn bản từ chối nhận di sản được chứng thực

- **Lệ phí:** 50.000 đồng/hợp đồng, giao dịch

- **Tên mẫu đơn, mẫu tờ khai:** Không

- **Yêu cầu, điều kiện thực hiện thủ tục hành chính (nếu có):**

- **Căn cứ pháp lý của thủ tục hành chính:**

+ Nghị định số 23/2015/NĐ-CP ngày 16/02/2015 của Chính phủ về cấp bản sao từ sổ gốc; chứng thực bản sao từ bản chính, chứng thực chữ ký và chứng thực hợp đồng, giao dịch;

+ Thông tư số 226/TT-BTC ngày 11/11/2016 của Bộ Tài Chính quy định mức thu, chế độ thu, nộp quản lý và sử dụng phí chứng thực.

+ Thông tư số 20/2015/TT-BTP ngày 29/12/2015 của Bộ Tư pháp quy định chi tiết và hướng dẫn thi hành một số điều của Nghị định số 23/2015/NĐ-CP về cấp bản sao từ sổ gốc, chứng thực bản sao từ bản chính, chứng thực chữ ký và chứng thực hợp đồng, giao dịch.

10. Thủ tục chứng thực văn bản thỏa thuận phân chia di sản mà di sản là động sản, quyền sử dụng đất, nhà ở

- **Trình tự thực hiện:**

+ Người yêu cầu chứng thực nộp 01 bộ hồ sơ yêu cầu chứng thực tại Bộ phận tiếp nhận và trả kết quả của UBND cấp xã.

+ Người thực hiện chứng thực kiểm tra giấy tờ trong hồ sơ yêu cầu chứng thực, nếu đầy đủ, tại thời điểm chứng thực các bên tham gia thỏa thuận phân chia di sản tự nguyện, minh mẫn và nhận thức, làm chủ được hành vi của mình, thì thực hiện chứng thực.

+ Các bên tham gia thỏa thuận phân chia di sản phải ký trước mặt người thực hiện chứng thực.

+ Trường hợp người yêu cầu chứng thực không ký được thì phải điểm chỉ; nếu người đó không đọc được, không nghe được, không ký, không điểm chỉ được thì phải có 02 (hai) người làm chứng. Người làm chứng phải có đủ năng lực hành vi dân sự và không có quyền, lợi ích hoặc nghĩa vụ liên quan đến giao dịch. Người làm chứng do người yêu cầu chứng thực bố trí. Trường hợp người yêu cầu chứng thực không bố trí được thì đề nghị cơ quan thực hiện chứng thực chỉ định người làm chứng.

+ Người thực hiện chứng thực ghi lời chứng theo mẫu quy định; ký, ghi rõ họ tên, đóng dấu của cơ quan thực hiện chứng thực và ghi vào sổ chứng thực. Đối với văn bản thỏa thuận có từ 02 (hai) trang trở lên, thì từng trang phải được đánh số thứ tự, có chữ ký của người yêu cầu chứng thực và người thực hiện chứng thực; số lượng trang và lời chứng được ghi tại trang cuối của văn bản thỏa thuận. Trường hợp văn bản thỏa thuận có từ 02 (hai) tờ trở lên thì phải đóng dấu giáp lai.

+ Trong trường hợp người yêu cầu chứng thực không thông thạo tiếng Việt thì phải có người phiên dịch. Người phiên dịch phải là người có năng lực hành vi dân sự đầy đủ theo quy định của pháp luật, thông thạo tiếng Việt và ngôn ngữ mà người yêu cầu chứng thực sử dụng. Người phiên dịch do người yêu cầu chứng thực mời hoặc do cơ quan thực hiện chứng thực chỉ định. thù lao phiên dịch do người yêu cầu chứng thực trả. Người phiên dịch có trách nhiệm dịch đầy đủ, chính xác nội dung của văn bản thỏa thuận nội dung lời chứng cho người yêu cầu chứng thực và ký vào từng trang văn bản thỏa thuận với tư cách là người phiên dịch.

+ Thời gian tiếp nhận và trả kết quả: Từ thứ hai đến sáng thứ bảy hàng tuần, trong giờ hành chính từ ngày nghỉ, nghỉ lễ theo quy định.

- **Cách thức thực hiện:** Nộp hồ sơ trực tiếp.

- **Thành phần, số lượng hồ sơ:**

Người yêu cầu chứng thực nộp 01 (một) bộ hồ sơ yêu cầu chứng thực, gồm các giấy tờ sau đây:

+ Dự thảo văn bản thỏa thuận phân chia di sản;

+ Bản sao Giấy chứng minh nhân dân hoặc Hộ chiếu còn giá trị sử dụng của người yêu cầu chứng thực (xuất trình kèm theo bản chính để đối chiếu);

+ Bản sao giấy chứng nhận quyền sở hữu, quyền sử dụng hoặc bản sao giấy tờ thay thế được pháp luật quy định đối với tài sản mà pháp luật quy định phải đăng ký quyền sở hữu, quyền sử dụng trong trường hợp hợp đồng, giao dịch liên quan đến tài sản đó (xuất trình kèm theo bản chính để đối chiếu).

- Thời hạn giải quyết:

Không quá 02 (hai) ngày làm việc, kể từ ngày nhận đủ hồ sơ yêu cầu chứng thực hoặc có thể kéo dài hơn theo thỏa thuận bằng văn bản với người yêu cầu chứng thực. Trường hợp kéo dài thời hạn giải quyết thì người tiếp nhận hồ sơ phải có phiếu hẹn ghi rõ thời gian (giờ, ngày) trả kết quả cho người yêu cầu chứng thực.

- Đối tượng thực hiện thủ tục hành chính: Cá nhân, tổ chức

- Cơ quan thực hiện thủ tục hành chính: Ủy ban nhân dân cấp xã

- Kết quả thực hiện thủ tục hành chính: Văn bản thỏa thuận phân chia di sản được chứng thực

- Lệ phí: 50.000 đồng/hợp đồng, giao dịch

- Tên mẫu đơn, mẫu tờ khai: Không

- Yêu cầu, điều kiện thực hiện thủ tục hành chính (nếu có):

- Căn cứ pháp lý của thủ tục hành chính:

+ Nghị định số 23/2015/NĐ-CP ngày 16/02/2015 của Chính phủ về cấp bản sao từ sổ gốc; chứng thực bản sao từ bản chính, chứng thực chữ ký và chứng thực hợp đồng, giao dịch;

+ Thông tư số 226/TT-BTC ngày 11/11/2016 của Bộ Tài Chính quy định mức thu, chế độ thu, nộp quản lý và sử dụng phí chứng thực.

+ Thông tư số 20/2015/TT-BTP ngày 29/12/2015 của Bộ Tư pháp quy định chi tiết và hướng dẫn thi hành một số điều của Nghị định số 23/2015/NĐ-CP về cấp bản sao từ sổ gốc, chứng thực bản sao từ bản chính, chứng thực chữ ký và chứng thực hợp đồng, giao dịch

11. Thủ tục chứng thực văn bản khai nhận di sản mà di sản là động sản, quyền sử dụng đất, nhà ở

- Trình tự thực hiện:

+ Người yêu cầu chứng thực nộp 01 bộ hồ sơ yêu cầu chứng thực tại Bộ phận tiếp nhận và trả kết quả của UBND cấp xã.

+ Người thực hiện chứng thực kiểm tra giấy tờ trong hồ sơ yêu cầu chứng thực, nếu đầy đủ, tại thời điểm chứng thực các bên tham gia văn bản khai nhận di sản tự nguyện, minh mẫn và nhận thức, làm chủ được hành vi của mình thì thực hiện chứng thực.

+ Các bên tham gia khai nhận di sản phải ký trước mặt người thực hiện chứng thực.

+ Trường hợp người yêu cầu chứng thực không ký được thì phải điểm chỉ; nếu người đó không đọc được, không nghe được, không ký, không điểm chỉ được thì phải có 02 (hai) người làm chứng. Người làm chứng phải có đủ năng lực hành vi dân sự và không có quyền, lợi ích hoặc nghĩa vụ liên quan đến giao dịch. Người làm chứng do người yêu cầu chứng thực bố trí. Trường hợp người yêu cầu chứng thực không bố trí được thì đề nghị cơ quan thực hiện chứng thực chỉ định người làm chứng.

+ Người thực hiện chứng thực ghi lời chứng theo mẫu quy định; ký, ghi rõ họ tên, đóng dấu của cơ quan thực hiện chứng thực và ghi vào sổ chứng thực. Đối với văn bản thỏa thuận có từ 02 (hai) trang trở lên, thì từng trang phải được đánh số thứ tự, có chữ ký của người yêu cầu chứng thực và người thực hiện chứng thực; số lượng trang và lời chứng được ghi tại trang cuối của văn bản thỏa thuận. Trường hợp văn bản thỏa thuận có từ 02 (hai) tờ trở lên thì phải đóng dấu giáp lai.

+ Trong trường hợp người yêu cầu chứng thực không thông thạo tiếng Việt thì phải có người phiên dịch. Người phiên dịch phải là người có năng lực hành vi dân sự đầy đủ theo quy định của pháp luật, thông thạo tiếng Việt và ngôn ngữ mà người yêu cầu chứng thực sử dụng. Người phiên dịch do người yêu cầu chứng thực mời hoặc do cơ quan thực hiện chứng thực chỉ định. Thù lao phiên dịch do người yêu cầu chứng thực trả. Người phiên dịch có trách nhiệm dịch đầy đủ, chính xác nội dung của văn bản thỏa thuận nội dung lời chứng cho người yêu cầu chứng thực và ký vào từng trang văn bản thỏa thuận với tư cách là người phiên dịch.

+ Thời gian tiếp nhận và trả kết quả: Từ thứ hai đến sáng thứ bảy hàng tuần, trong giờ hành chính trừ ngày nghỉ, nghỉ lễ theo quy định.

- **Cách thức thực hiện:** Nộp hồ sơ trực tiếp tại Ủy ban nhân dân cấp xã.

- **Thành phần, số lượng hồ sơ:**

Người yêu cầu chứng thực nộp 01 (một) bộ hồ sơ yêu cầu chứng thực, gồm các giấy tờ sau đây:

+ Dự thảo văn bản khai nhận di sản;

+ Bản sao Giấy chứng minh nhân dân hoặc Hộ chiếu còn giá trị sử dụng của người yêu cầu chứng thực (xuất trình kèm theo bản chính để đối chiếu);

+ Bản sao giấy chứng nhận quyền sở hữu, quyền sử dụng hoặc bản sao giấy tờ thay thế được pháp luật quy định đối với tài sản mà pháp luật quy định phải đăng

ký quyền sở hữu, quyền sử dụng trong trường hợp văn bản khai nhận di sản liên quan đến tài sản đó (xuất trình kèm theo bản chính để đối chiếu).

- Thời hạn giải quyết:

Không quá 02 (hai) ngày làm việc, kể từ ngày nhận đủ hồ sơ yêu cầu chứng thực hoặc có thể kéo dài hơn theo thỏa thuận bằng văn bản với người yêu cầu chứng thực. Trường hợp kéo dài thời hạn giải quyết thì người tiếp nhận hồ sơ phải có phiếu hẹn ghi rõ thời gian (giờ, ngày) trả kết quả cho người yêu cầu chứng thực.

- Đối tượng thực hiện thủ tục hành chính: Cá nhân, tổ chức

- Cơ quan thực hiện thủ tục hành chính: Ủy ban nhân dân cấp xã

- Kết quả thực hiện thủ tục hành chính: Văn bản khai nhận di sản được chứng thực

- Lệ phí: 50.000 đồng/hợp đồng, giao dịch

- Tên mẫu đơn, mẫu tờ khai: Không

- Yêu cầu, điều kiện thực hiện thủ tục hành chính (nếu có):

- Căn cứ pháp lý của thủ tục hành chính:

+ Nghị định số 23/2015/NĐ-CP ngày 16/02/2015 của Chính phủ về cấp bản sao từ sổ gốc; chứng thực bản sao từ bản chính, chứng thực chữ ký và chứng thực hợp đồng, giao dịch;

+ Thông tư số 226/TT-BTC ngày 11/11/2016 của Bộ Tài Chính quy định mức thu, chế độ thu, nộp quản lý và sử dụng phí chứng thực.

+ Thông tư số 20/2015/TT-BTP ngày 29/12/2015 của Bộ Tư pháp quy định chi tiết và hướng dẫn thi hành một số điều của Nghị định số 23/2015/NĐ-CP về cấp bản sao từ sổ gốc, chứng thực bản sao từ bản chính, chứng thực chữ ký và chứng thực hợp đồng, giao dịch